



おもいやり



目次 contents

P1

・手指衛生
キャンペーン



P2、P3

パート1

・病院には
どんな仕事があるの？
◆リハビリって何？
◆臨床工学技士って何をする人？
・健診センターより

活動報告

P4 特集

●思いやりプロジェクト
●体にやさしい献立
さばのレモンソース

手指衛生キャンペーン

アルコール 飲んでも感染 防げない

薬剤室 39

処置したその手
そんなにいいそいで どこへ行く

5東 あたし

爪の垢

煎じて欲しいと言うけれど
手洗いバッチリ!! たまってない

医療サービズ 焼き肉大好き

泡の戦士

手のしわ深くもぐりこめ

看護部室 こすもす

声掛けで 感染意識 高まるぞ

3 西病棟 三西病棟感染委員



感染を【うつさない】【ひろめない】【うつらない】ために、
だれでもできる予防策は「手指衛生」です。

インフルエンザが流行する前に、職員の手指衛生に対する意識向上を目指して、
“手指衛生キャンペーン”（10月11日～10月18日）を行いました。

facebook

いいね!

川柳募集では、さまざまな職種の職員から
85作品が集まりました。
なるほど～と頷けるもの、クスッと笑いを
誘うもの、見事な挿絵入り、工夫をこらした
ペンネーム、隠れた才能に溢れていました。
好みの作品への“いいねシール”にも愛を
感じる1週間でした。今年はチーム力UPで、
感染対策に望めそうです。



基本理念

「おもいやり」

私たちは、市民とともに、
市民中心の医療を提供し、
市民の健康を守ります



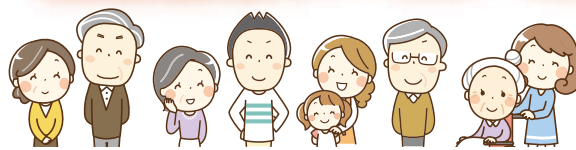
基本方針

1. 信頼される最適な医療を提供します
1. 救急搬送をことわらない体制を目指します
1. 将来を担う優れた医療人を育成します
1. 地域に根付いた医療を実践します



病院にはどんな

リハビリって何？



パー

「リハビリテーション」ということはよく耳にするようになってきましたが、その意味はなんでしょうか？ “リハビリ=専門職による機能回復訓練”ととらえられることも多いですが、本来はもっと広い意味があります。「リハビリテーション (Rehabilitation)」は、**re (再び)** と **habilis (適した)** から成り立っています。つまり、リハビリテーションとは単なる機能回復訓練ではなく、「**人間らしく生きる権利の回復 (全人間的復権)**」とか「**自分らしく生きること**」が重要で、**そのために行われるすべての活動がリハビリテーション**です。その中で医療の現場で行われているリハビリテーションを「**医学的リハビリテーション**」と言い、一般的には医学的リハビリテーション=リハビリテーションと理解されていることが多いようです。当院では医学的リハビリテーションの専門職として、「**理学療法士**」・「**作業療法士**」・「**言語聴覚士**」の3つの職種が携わっています。

基本的運動機能の回復を支援するスペシャリスト

理学療法士

運動機能の回復を目指し、ストレッチや筋トレーニングなどの運動療法や電気刺激や温熱などの物理療法を行います。寝返ったり、歩いたりといった基本的な運動機能の回復を支援します

応用的動作や社会的適応能力を支援するスペシャリスト

作業療法士

食事・排泄・更衣などの応用動作能力の練習や、社会復帰や就労など地域への参加を促し調整します。作業活動を通して住み慣れた場所でその人らしい生活が送れるように支援します。

話す・聞く・食べる能力の回復を支援するスペシャリスト

言語聴覚士

運動機能の回復でなく、話す・聞くといったコミュニケーション能力の回復や飲み込みが上手にできない嚥下機能障害の回復を支援します。



例として、料理店を営むAさんが脳梗塞で右半身麻痺になりました。麻痺のため立つこと、歩くことはできず、箸や包丁も使えません。また、話すこともうまくできず、食べ物を飲み込むことも難しくなりました。

Aさんに対してそれぞれ以下のような支援を行います。



理学療法士は

筋力や体力をつけるための運動を行い、歩くなどの動作練習を行います。



作業療法士は

箸や包丁が使えるように工夫や練習を行います。また、料理店を再開するために必要な応用動作の練習を行います。



言語聴覚士は

発語 (話す) の練習を行います。また、飲み込みがうまくできるように練習を行います。

仕事があるの？



ト1



臨床工学技士って何をする人？

臨床工学技士は、何をする人かというところから、**病院内にある医療機器を扱う仕事をする人**です。
病院内の医療機器の専門家というところでしょうか。病院内には、いろいろな医療機器があります。
 それは、**治療するための機器**だったり、**生命を維持する機器**だったりします。それらの**操作・点検・修理**を行います。
 臨床工学技士に特に関係が深い医療機器はどんなものがあるのかというところから、

- | | | |
|--------------------------------|-------------------------------|---------------------------------|
| 人工透析装置
腎不全の治療に使う機械です | 人工呼吸器
呼吸の代わりを行う機械です | ペースメーカー
心臓に刺激を与える機械です |
| 輸液ポンプ
薬や輸液を送る機械です | シリンジポンプ
精密に薬を送る機械です | 除細動器
心臓を正常にもどす機械です |



などがあります。まだまだたくさんあるのですが、このような機器にかかわるのが臨床工学技士です。臨床工学技士にかかわる仕事は以下のようなものがあります。

- | | | |
|----------------------------------|-----------------------|--------------------|
| 人工透析の仕事 | 人工呼吸器の仕事 | 医療機器を管理する仕事 |
| 心臓カテーテル室の仕事 | ペースメーカーの仕事 | 血液浄化関連の仕事 |
| HCU (準集中治療室ハイケアユニット) での仕事 | オペ室 (手術室) での仕事 | 病棟での仕事 |



などで、これ以外の仕事もありますが、**常に安全安心を提供することを第一**に医療チームの一員として働いています。初めて知る職種という方も、これを機会に覚えていただけたらと思います。よろしくお祈りします。

健診センターより 乳がん検診 あなたのおっぱい大丈夫？

最近、いろんな情報もあり、若い方の「健診」の依頼が増加しております。しかし、**公的に行われている乳がん健診 (マンモグラフィー検査) は、40歳以上の方が対象であり40歳未満の方の「健診」は、特に行われておりません。**
 まずは、**月1回自己検診**を行い**痛みや乳汁**などの症状がある場合は、「受診」されるようお勧めいたします。

- STEP1 鏡の前で全体チェック!** ▶ **STEP2 石鹸をつけて触ってみよう** ▶ **STEP3 あおむけでチェック!**



左右の違い・皮膚の色の変化・皮膚のただれ・はれ・くぼみ・ひきつれ・湿疹・乳頭のへこみはありませんか？



乳房とわきの下にしこりはないですか？
 乳頭から分泌物は？
 の字を書くように

乳房から分泌物が出ることがあります。肌着の汚れをチェックしましょう。



バスタオルを背中に

深部まで触れてみよう。

毎月1回
 生理終了後から4、5日目
 閉経後は日を決めて

乳がんは
 自分で見つけられる
 唯一のがんです
 まずは自己検診から!



異常を見つけたときは医療機関(専門医)へ

監修/一般財団法人 石川県予防医学協会 問い合わせ/BCSG石川事務局 (山口) TEL076-242-5902 発行/NPO BCSG石川



思いやりプロジェクト活動報告

～患者目線でのOJT※研修～

※OJTとは、実践の仕事をしながら業務を覚えること。



加賀市医療センターでは、当院理念である「おもいやり」実現へ向けて、全職員が一丸となり、「思いやりプロジェクト」に取り組んでいます。

まずは、受付部門で半年間のOJT研修を行いました。その次に、看護部でのOJT研修が始まりました。看護部のコアメンバーが勉強会へ参加し、その学びを院内で発表したり、OJT研修を通して自分たちの行動を振り返るなど、日々さまざまな活動を展開しています。

受付部門から始まったOJT研修は、その後、外来、地域連携センター、そして現在は病棟へと波及しています。この研修は毎月決められた期間(1週間)、講師の先生が院内に滞在。日々の対応や院内の環境などを患者目線で細部にわたり確認し、その中で見えてくるさまざまな問題点について改善を行っています。

外来では、身だしなみのチェックや、患者さんへの声かけなど、独自に目標を立てて、朝礼で唱和しています。外来でのOJT研修は終了していますが、現在も積極的に活動を繰り返しています。

また、地域連携センターにおいては、改善チームが定期的にミーティングを実施し、室内の環境整備や患者さん対応などを検討。地域の顔として、患者さんが入りやすく、また相談しやすい環境をめざし、対応などの改善に取り組んでいます。

9月からは、病棟でのOJT研修がスタート。各職員は、患者さんの立場に立った対応ができているかを振り返りながら実践を繰り返しています。加賀市医療センターの職員一人一人が、地域の皆さんから今まで以上に必要とされる組織をめざし、活動の輪を広げ、さまざまな活動を通し、全職員が気持ちを一つに取り組んでいきたいと思っています。



体にやさしい献立

サバのレモンソース

1人分の栄養量
エネルギー250kcal、蛋白質11g、塩分0.5g



材料1人分

- サバ 一切れ(60g)
- 料理酒 1cc
- 塩 0.2g
- 小麦粉 2g
- 【ソース】
- 玉葱 10g
- パプリカ(赤・黄)10g
- レモン汁 5cc
- バター 5g
- 塩 0.1g

つくりかた

- ① サバに料理酒と塩を振って5分ほど置く。
- ② 水気を拭き取り、小麦粉を両面に付ける。
- ③ オーブン190℃で約10分焼く。

～ソースを作る～

- ① 玉葱、パプリカは千切りにし、茹でておく。
- ② バター、塩、茹でた食材を加え、加熱する。

☆最後にサバをお皿に盛りつけ、ソースをかけて出来上がり☆



ひとこと

サバは、旬を迎える秋になると脂がたっぷりとのります。この脂には不飽和脂肪酸であるEPAやDHAが多く、コレステロールの低下や認知症を予防する働きがあるといわれています。また、中性脂肪を減らし、血管を拡張する働きがあり、がんや動脈硬化、高血圧、脳卒中などの発症リスクを下げる効果があります。栄養価の高い旬のお魚を野菜とともにバランスよく食べていきましょうね♪



編集後記

病院の仕事で、医師と看護師以外の資格を持った職種を紹介することにしました。今から巣立つ子どもたちに加賀市の医療を担ってもらいたい。やりがいのある仕事があることを。当院でも、いろんな職種が不足しています。成長して、またこの加賀市に戻ってきてくれたらと心から願います。(I・M)

加賀市医療センター(Kaga Medical Center)

広報委員会

〒922-8522 石川県加賀市作見町36番地
TEL 0761-72-1188(代) FAX 0761-76-5263(代)
E-mail kikakukeiei@city.kaga.lg.jp

平成29年11月10日発行